

CommuniGate-Mail in Outlook mit MAPI-Connector

Dieser Artikel beschreibt die Konfiguration von Outlook 2010 als Mail-Client für das CommuniGate-Mailsystem der Universität Freiburg. Ganz ähnlich ist der Artikel [CommuniGate-Kalender in Outlook mit MAPI-Connector](#).

Grundsätzliches

CommuniGate kann zwar direkt als [IMAP- oder POP3-Konto](#) angelegt werden, komfortabler ist aber der Weg über den MAPI-Connector, weil dann auch Kontakte, Aufgaben und Kalender genutzt werden können. Dieses ist auch möglich, wenn Outlook mit Exchange Active Sync eingerichtet wird. Man braucht dann keine zusätzliche Software.

Als reiner Mail-Client für CommuniGate ist Thunderbird besser geeignet als Outlook. Outlook kann nämlich nicht im Hintergrund Mails mit CommuniGate synchronisieren. Während der Übertragung großer Mails (> 1 MB) oder bei schlechter Netzanbindung (z.B. per Mobilfunk) blockiert sich Outlook und zeigt in der Titelzeile des Outlook-Fensters „(keine Rückmeldung)“ an. Selbst die Erstellung einer Mail wird unterbrochen.

Einrichten eines Mapi Kontos in Outlook

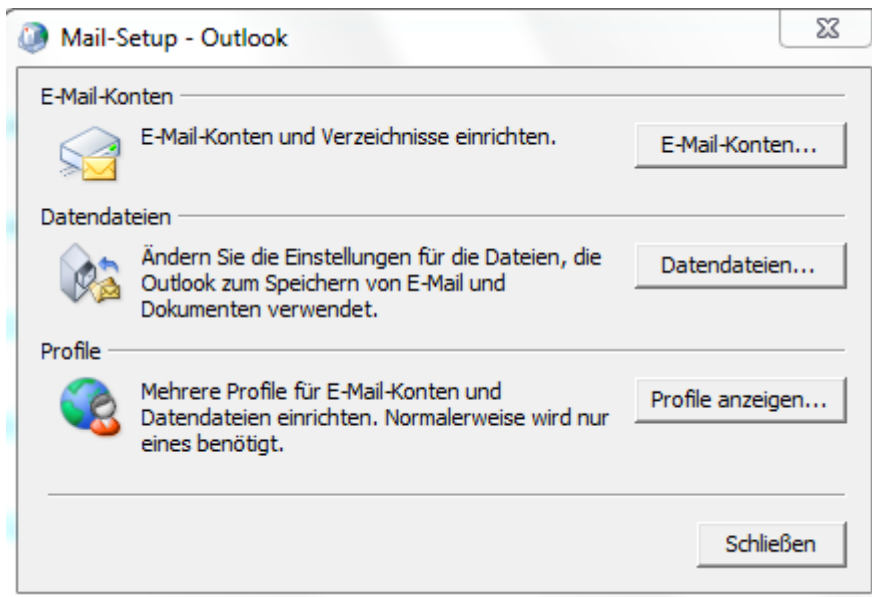
Um den Mapi Connector zu nutzen, muß in Outlook zunächst ein neues E-Mail Konto eingerichtet werden:

Vorgehen

Mapi Connector herunterladen und installieren

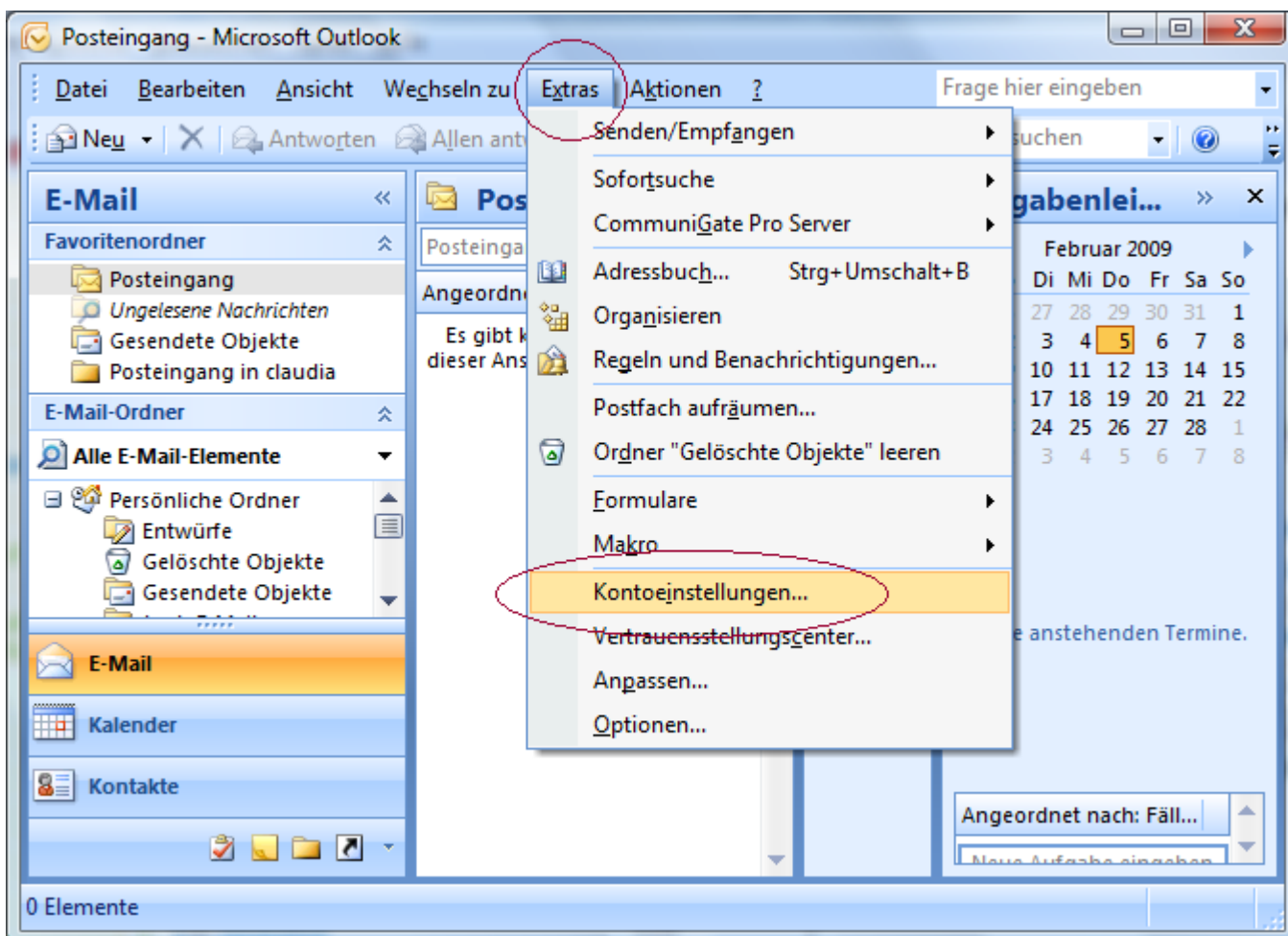
<http://www.communigate.world/CommuniGatePro/default.html#MAPI>

ZIP-Datei speichern, auspacken, setup.exe starten. Die Installation ruft abschließend die Mail-Setup von Outlook auf. Gehen Sie auf „E-Mail-Konten“ und springen Sie in dieser Beschreibung auf das entsprechende Bild, um die CommuniGate Schnittstelle zu konfigurieren.

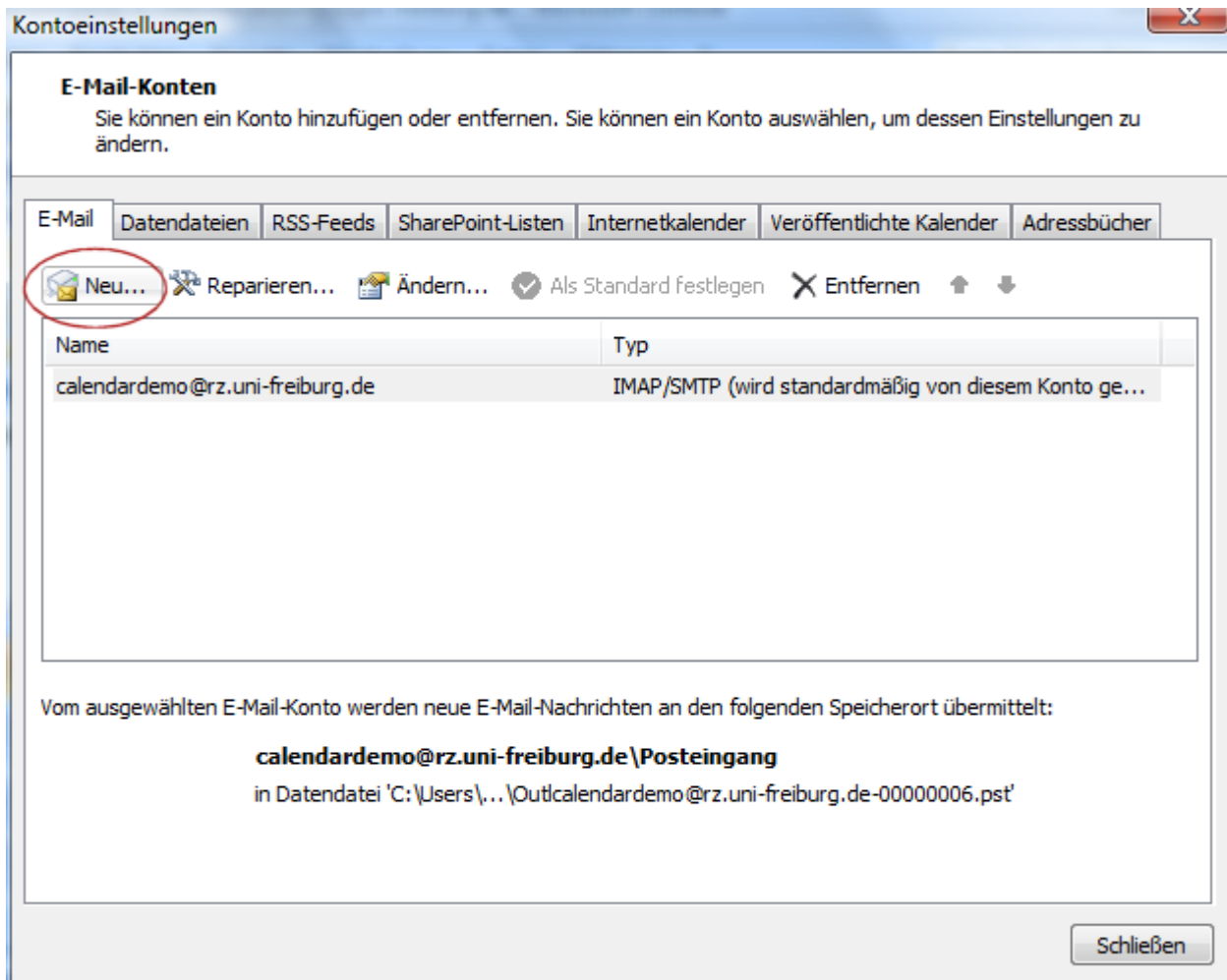


Einrichten eines Mapi Kontos in Outlook

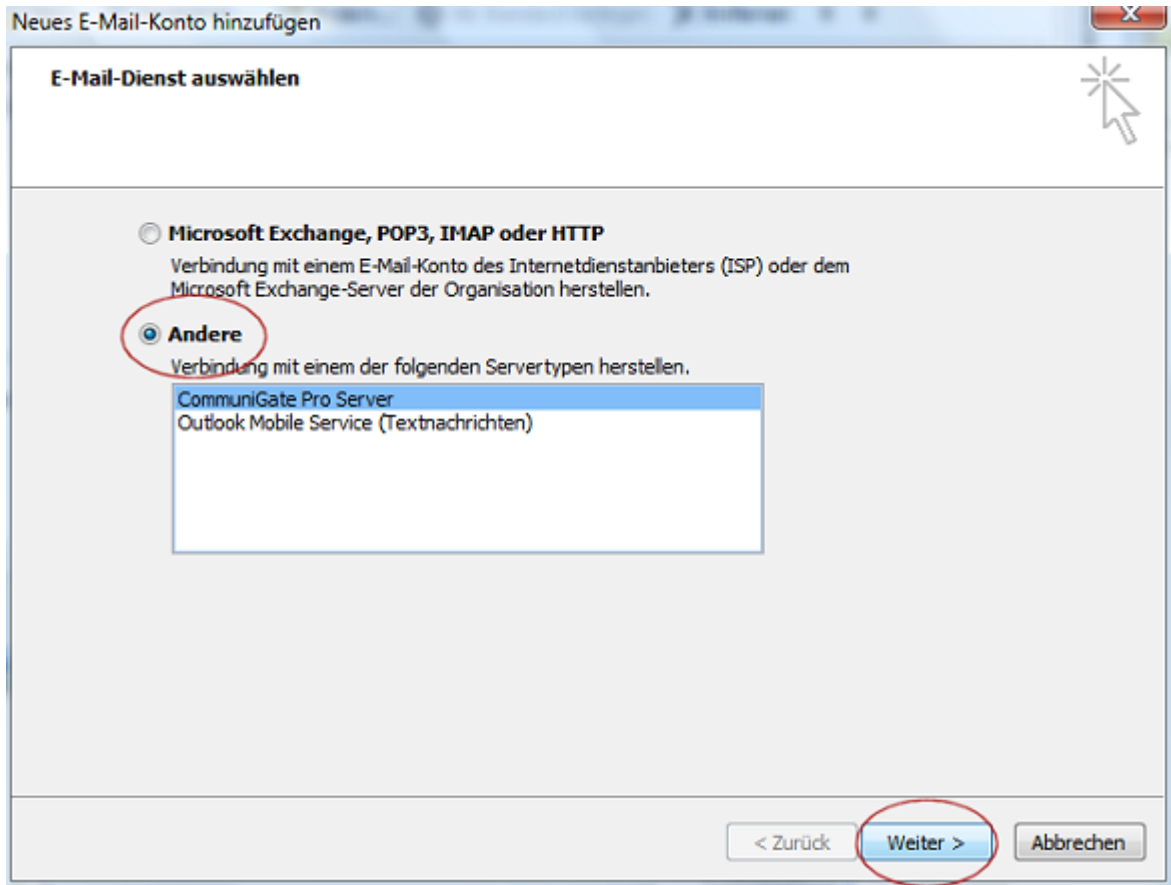
Um den Mapi Connector zu nutzen, muss in Outlook zunächst ein neues E-Mail Konto eingerichtet werden. Dazu wird man beim ersten Start von Outlook aufgerufen (Wählen Sie dann „Servereinstellungen oder zusätzliche Servertypen manuell konfigurieren“) oder man führt dies später durch über folgenden Menüeintrag:



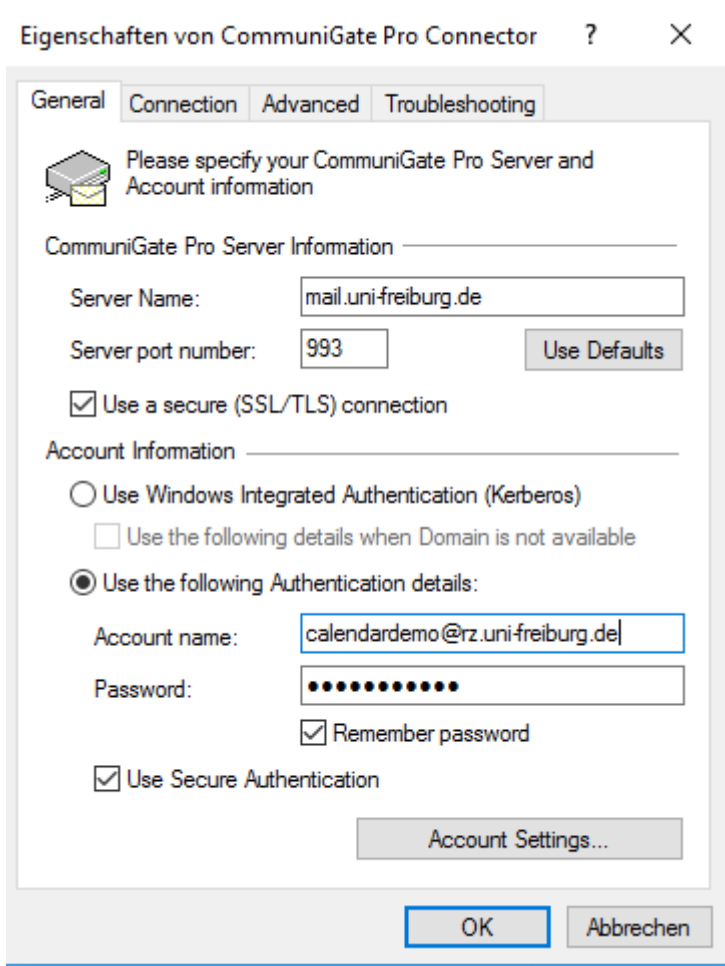
Dann wählen Sie neu aus:



Im nächsten Fenster wird unter E-Mail-Dienst der Servertyp eingestellt, hier muss man 'Andere' und CommuniGate Pro Server auswählen:



Normalerweise findet Outlook die Einstellungen selbst. Falls nicht, können sie hier angepasst werden. 'Servername' mail.uni-freiburg.de, 'Portnummer' ist 993 und 'ssl' muss aktiviert sein. 'Kontoname' ist die komplette Mailadresse.



The screenshot shows a dialog box titled "Eigenschaften von CommuniGate Pro Connector" with a question mark icon and a close button. The "General" tab is selected, and the text "Please specify your CommuniGate Pro Server and Account information" is displayed. Below this, there are two sections: "CommuniGate Pro Server Information" and "Account Information".

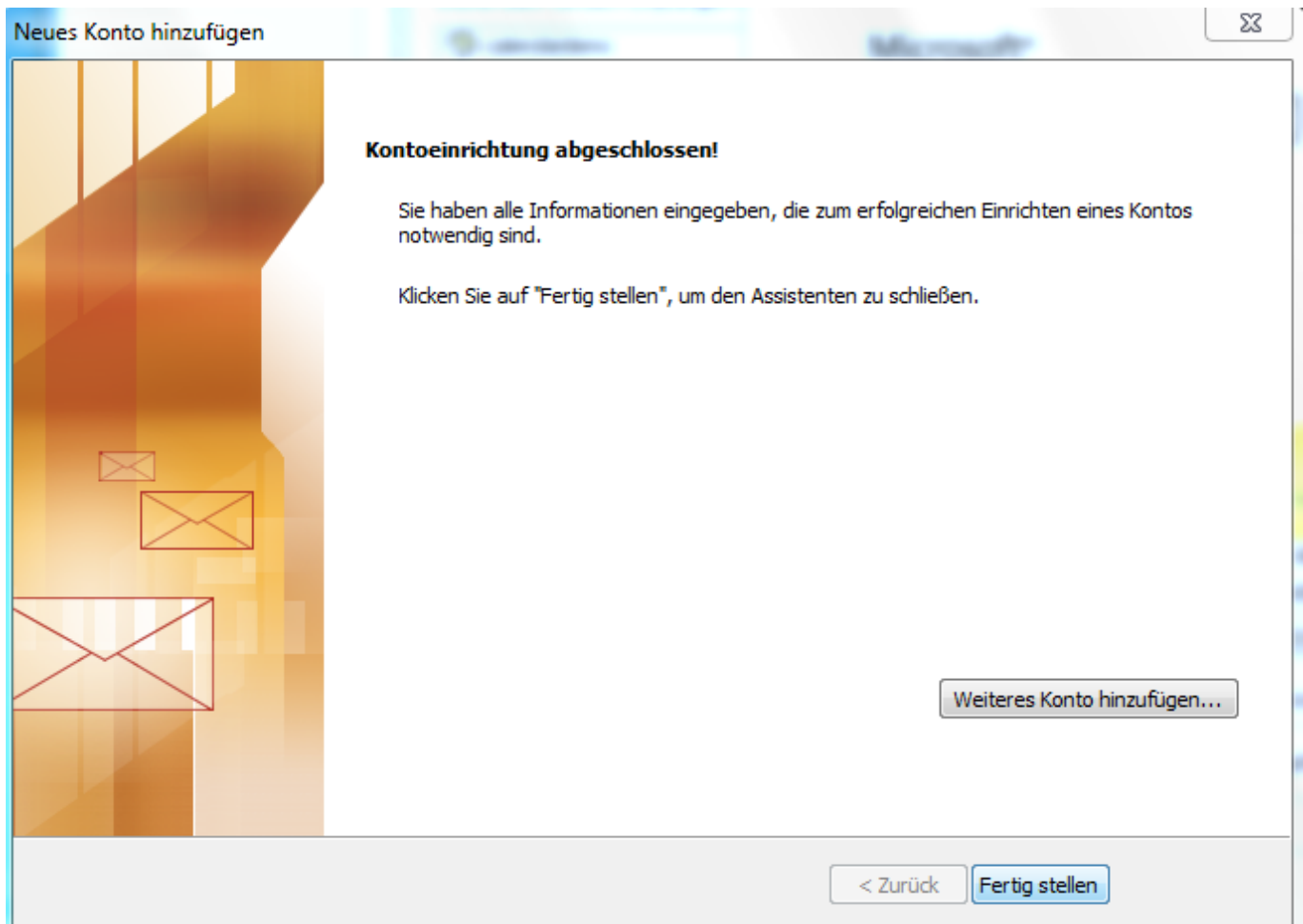
CommuniGate Pro Server Information

- Server Name:
- Server port number:
- Use a secure (SSL/TLS) connection

Account Information

- Use Windows Integrated Authentication (Kerberos)
 - Use the following details when Domain is not available
- Use the following Authentication details:
 - Account name:
 - Password:
 - Remember password
- Use Secure Authentication

Um die Einstellungen zu übernehmen, muss Outlook neu gestartet werden.



Die erste Synchronisation der Maildateien dauert i.d.R. einige Minuten.

[E-Mail - Artikelübersicht](#), [Artikel zum tag: mailclient](#), [Artikel zum tag: kalender](#)

From:
<https://wiki.uni-freiburg.de/rz/> - RZ

Permanent link:
https://wiki.uni-freiburg.de/rz/doku.php?id=communicate-mail_outlook

Last update: **2020/12/14 09:23**

