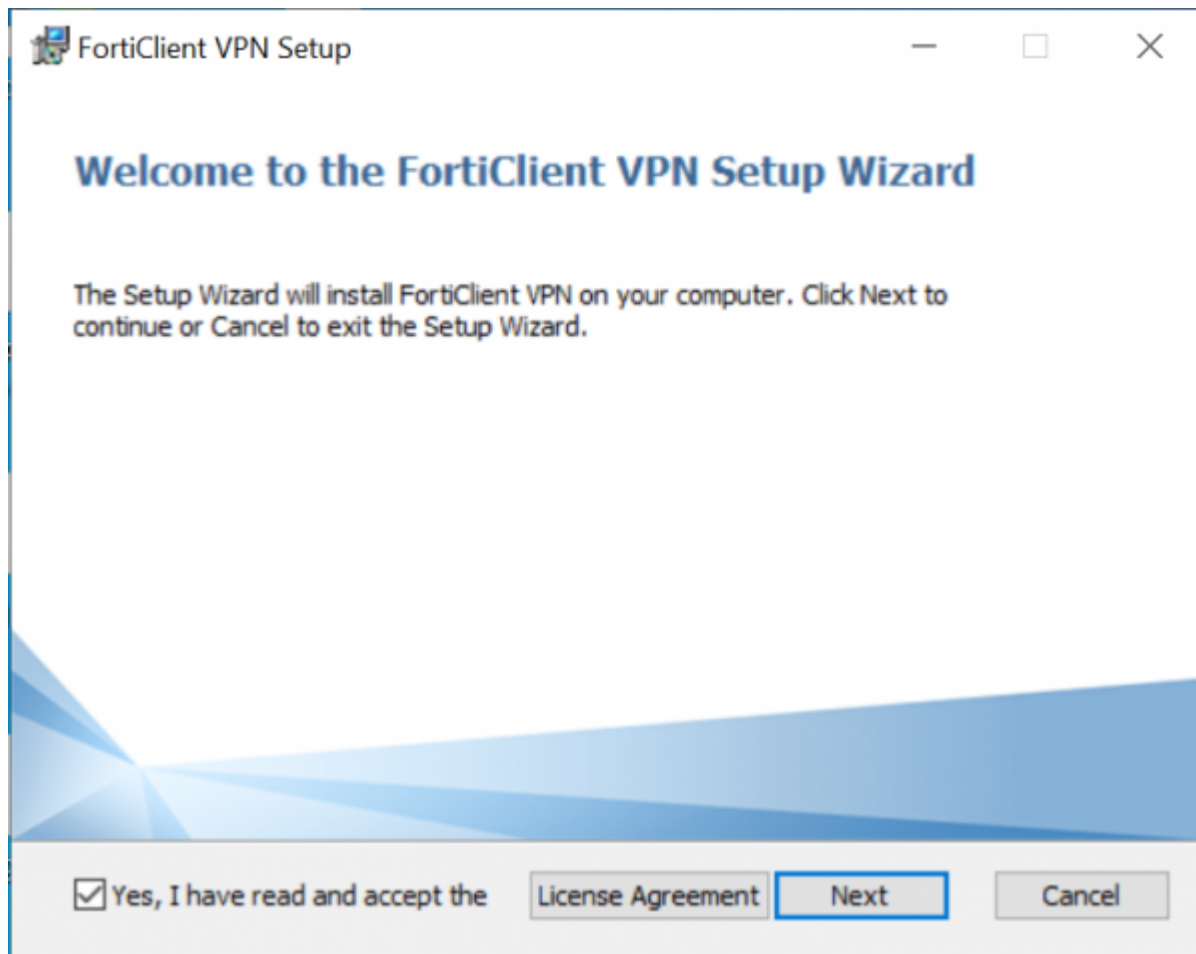


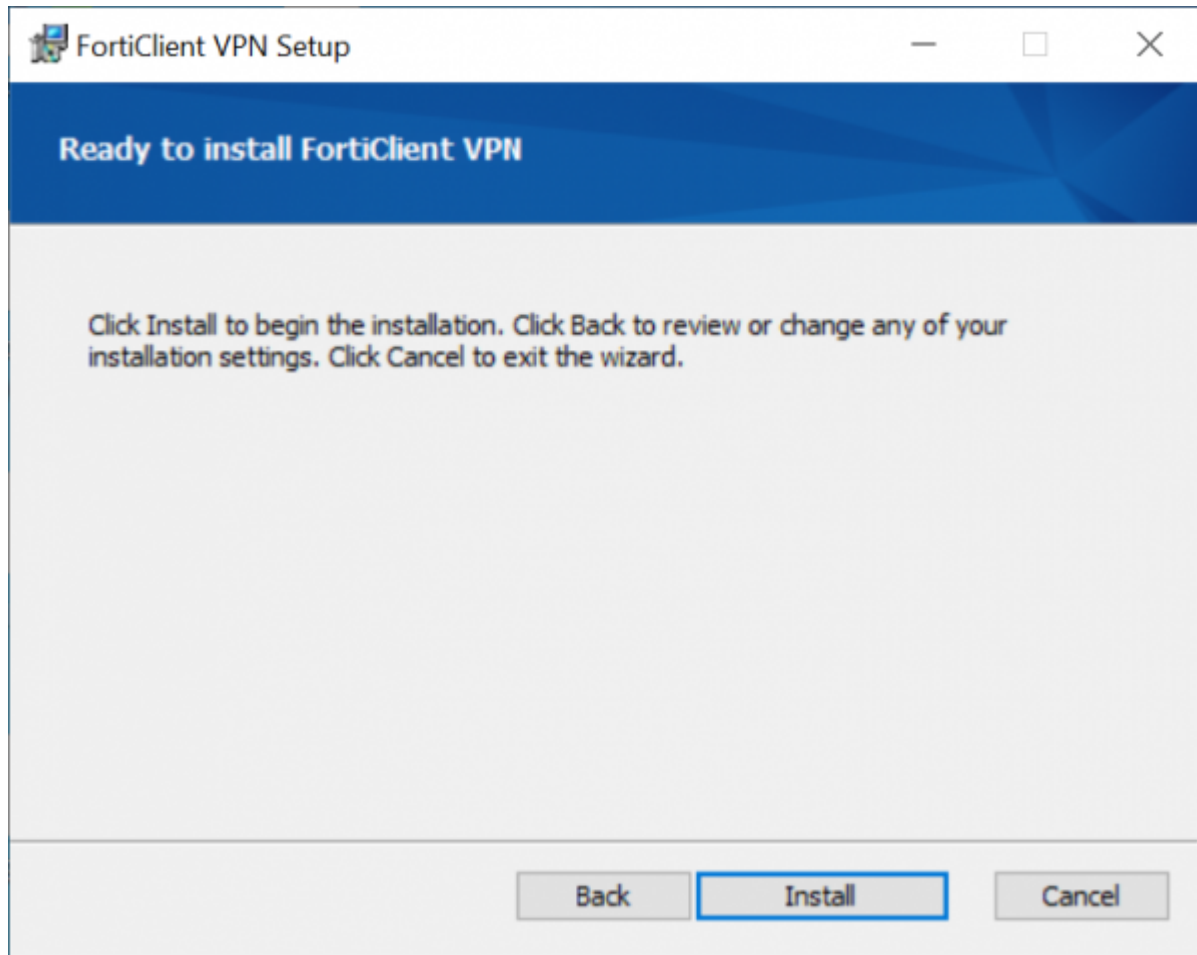
VPN FortiClient (Version 7) Installation unter Windows

1. VPN Client Installation

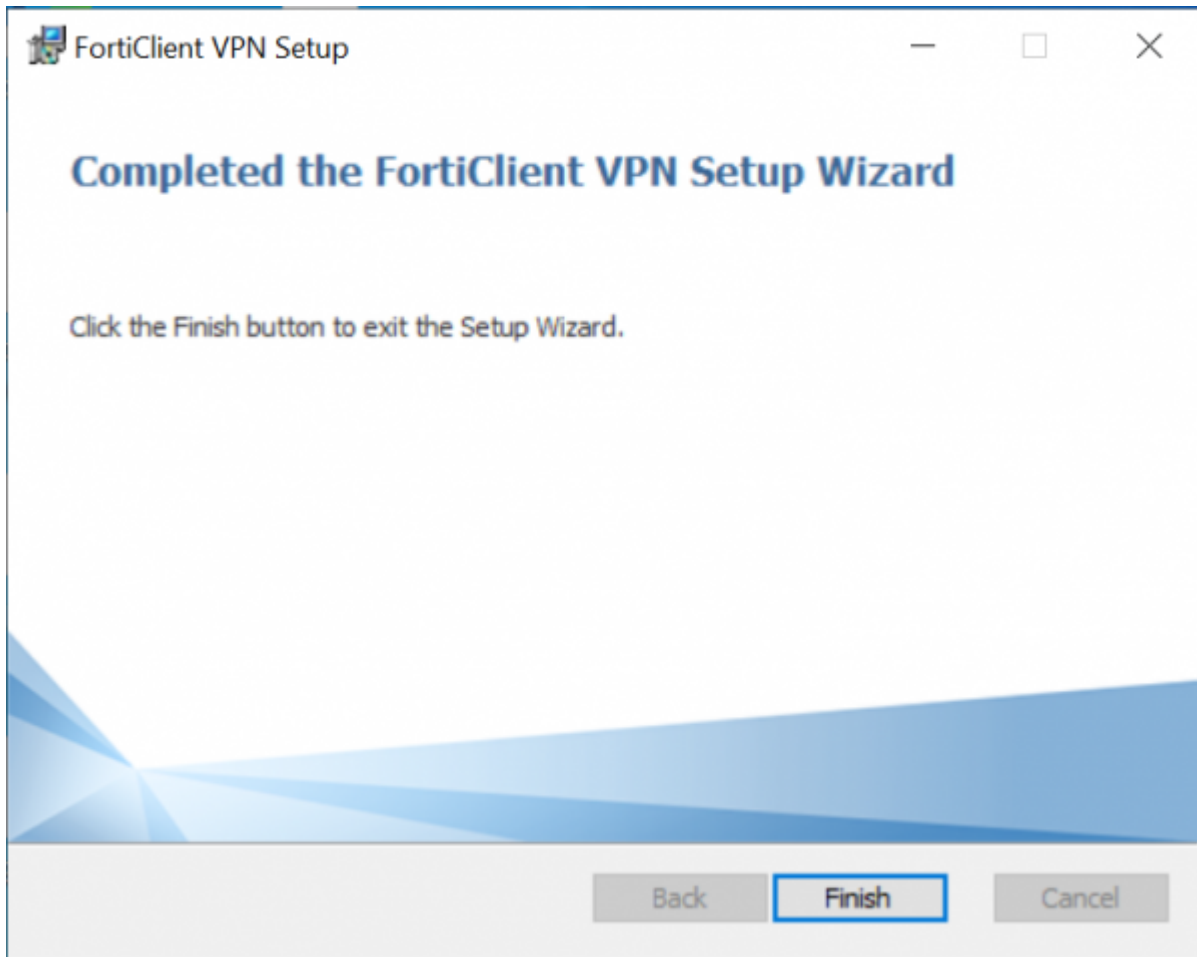
Bitte laden Sie sich die Installationsdatei unter <https://www.rz.uni-freiburg.de/de/services/netztel/vpn> herunter und starten diese anschließend.



Klicken Sie nun auf „**Next**“



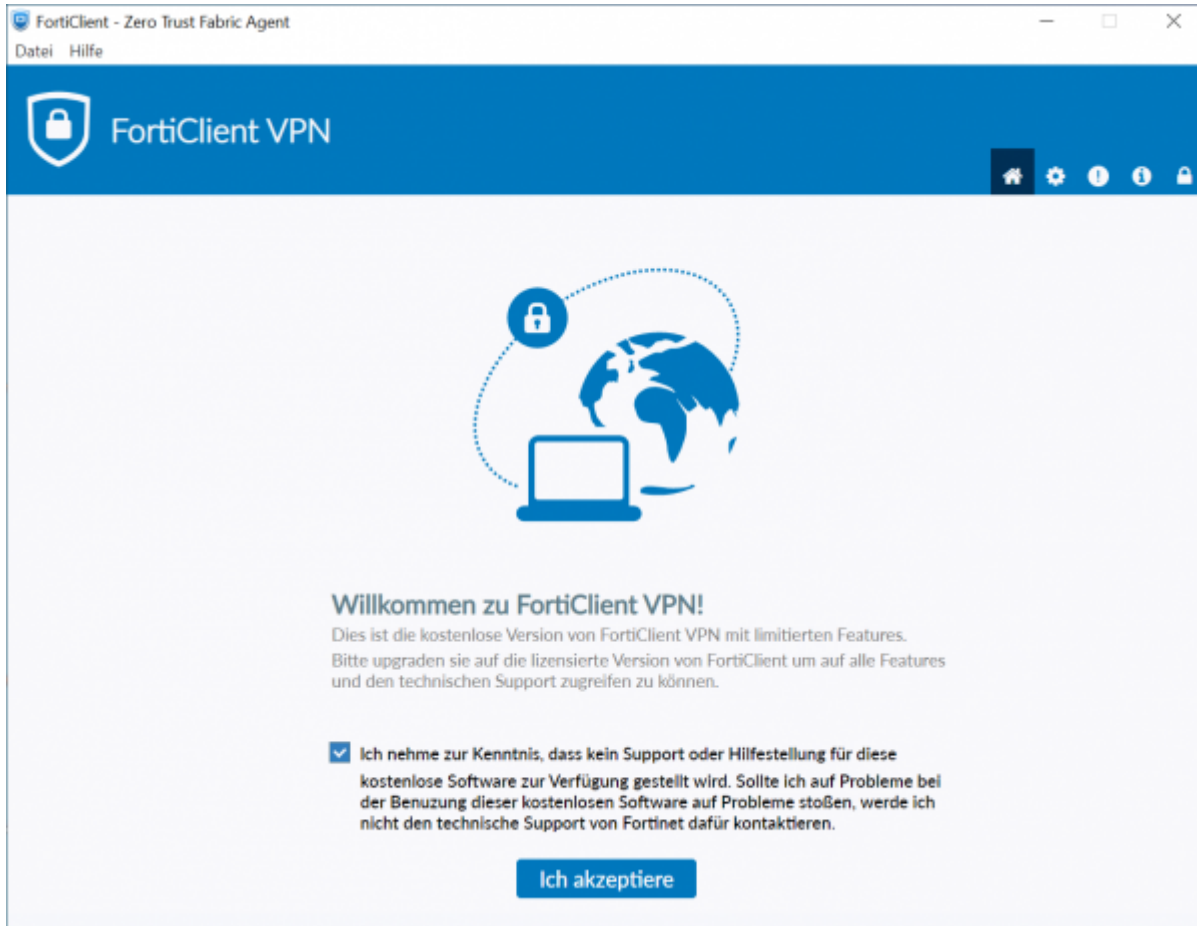
Sobald Sie im folgenden Fenster auf „**Install**“ klicken, startet der Installationsprozess



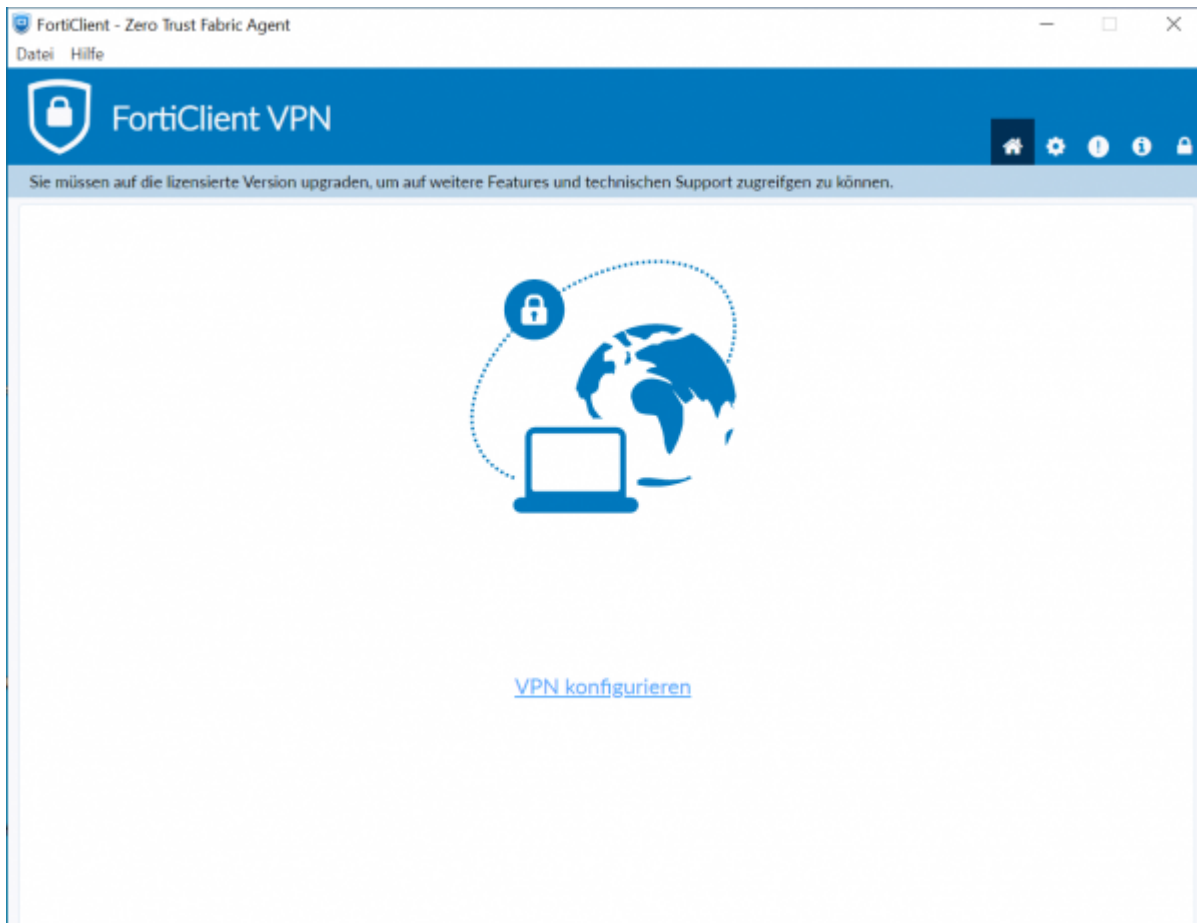
Zuletzt klicken Sie auf „**Finish**“ um die Installation zu abzuschließen.

2. VPN Client Konfiguration

Bitte starten Sie nun erstmalig den FortiClient und akzeptieren Sie die Erklärung.



Klicken Sie im folgenden Fenster auf „VPN konfigurieren“



Bitte konfigurieren Sie den VPN Client wie folgt:

1. Wählen Sie „IPsec-VPN“ als „VPN-Typ“ aus.
2. Wählen Sie einen beliebigen Namen als „Verbindungsname“.
3. Tragen Sie „fortivpn.uni-freiburg.de“ unter „Remote Gateway“ ein.
4. Wählen Sie „Schlüssel“ als „Authentifizierungsmethode“.
5. Bitte geben Sie „homeoffice“ als Schlüsselpasswort ein.
6. Klicken Sie abschließend auf „Sichern“ um die Konfiguration abzuschließen und zu speichern.

FortiClient - Zero Trust Fabric Agent
Datei Hilfe

FortiClient VPN

Sie müssen auf die lizenzierte Version upgraden, um auf weitere Features und technischen Support zugreifen zu können.

Neue VPN Verbindung

VPN: SSL-VPN IPsec-VPN XML

Verbindungsname:

Beschreibung:

Remote Gateway:

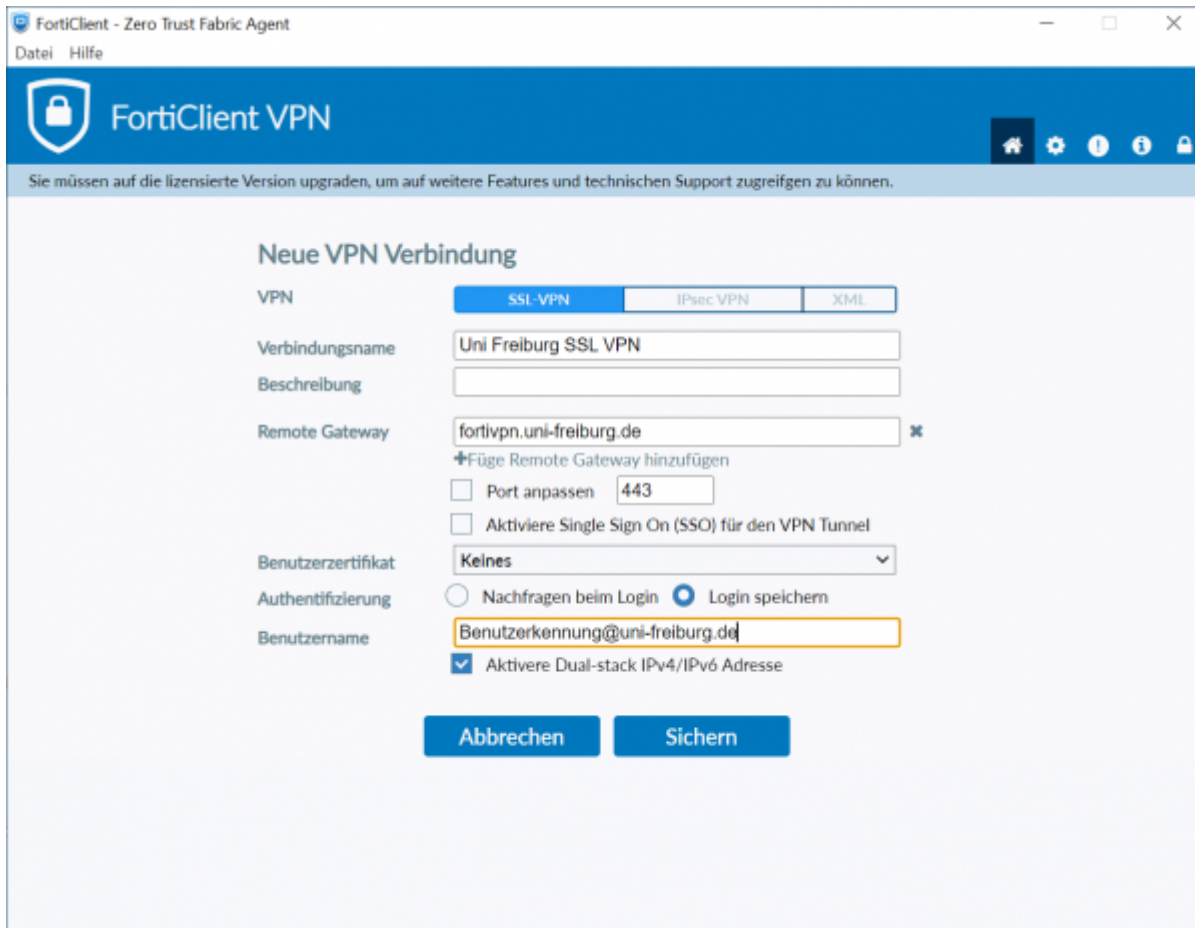
Authentifizierungsmethode:

Authentifizierung (XAuth): Nachfragen beim Login Login speichern Deaktivieren

Failover SSL VPN:

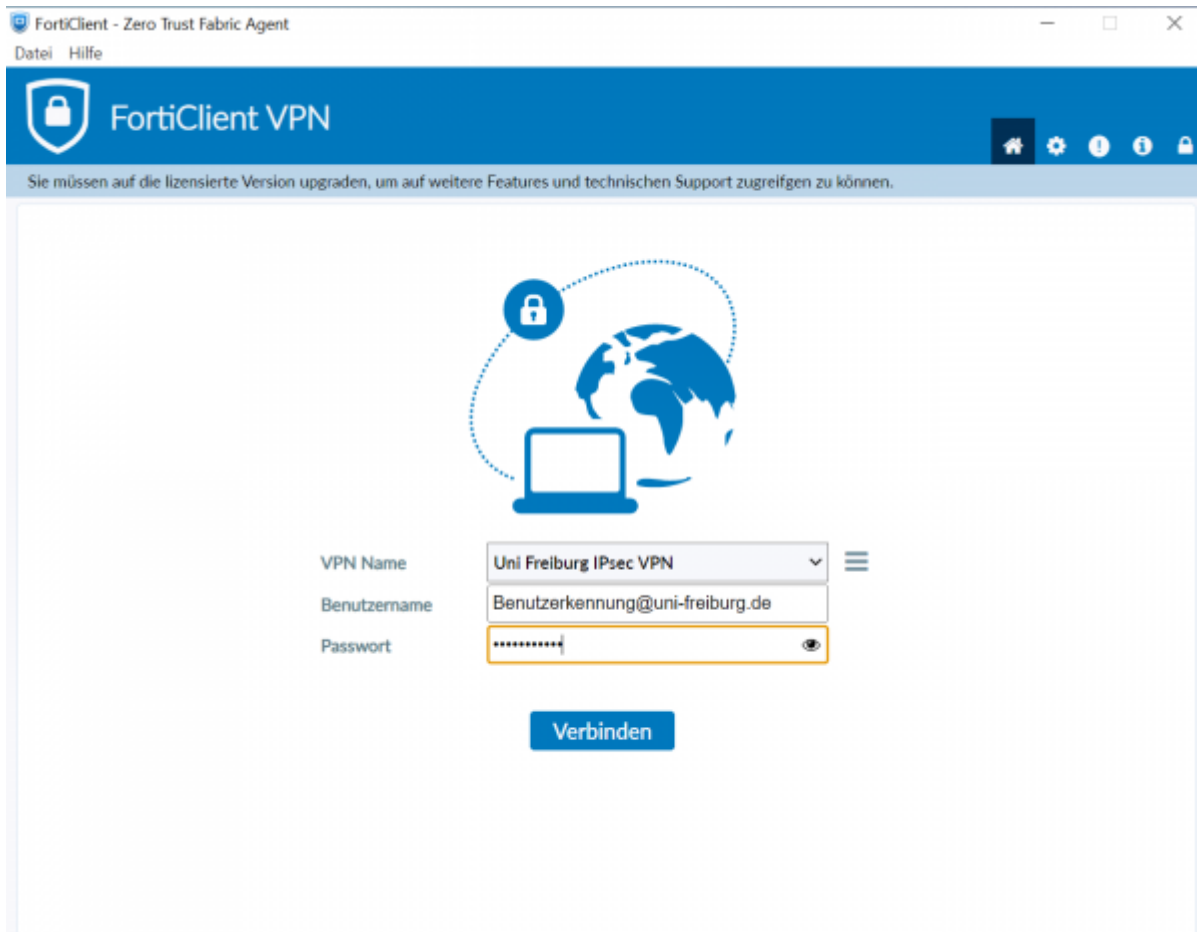
Alternative Konfiguration als SSL-VPN:

1. Wählen „SSL-VPN“ als VPN-Typ aus.
2. Wählen Sie einen beliebigen Namen als „Verbindungsname“.
3. Tragen Sie „fortivpn.uni-freiburg.de“ unter „Remote Gateway“ ein.
4. Aktivieren sie „Nachfragen beim Login“ oder „Login speichern“
5. Falls „Login speichern“: Bei Benutzername Ihren Benutzerkennung und anhängend @uni-freiburg.de eingeben.
6. Klicken Sie abschließend auf „Sichern“ um die Konfiguration abzuschließen und zu speichern.

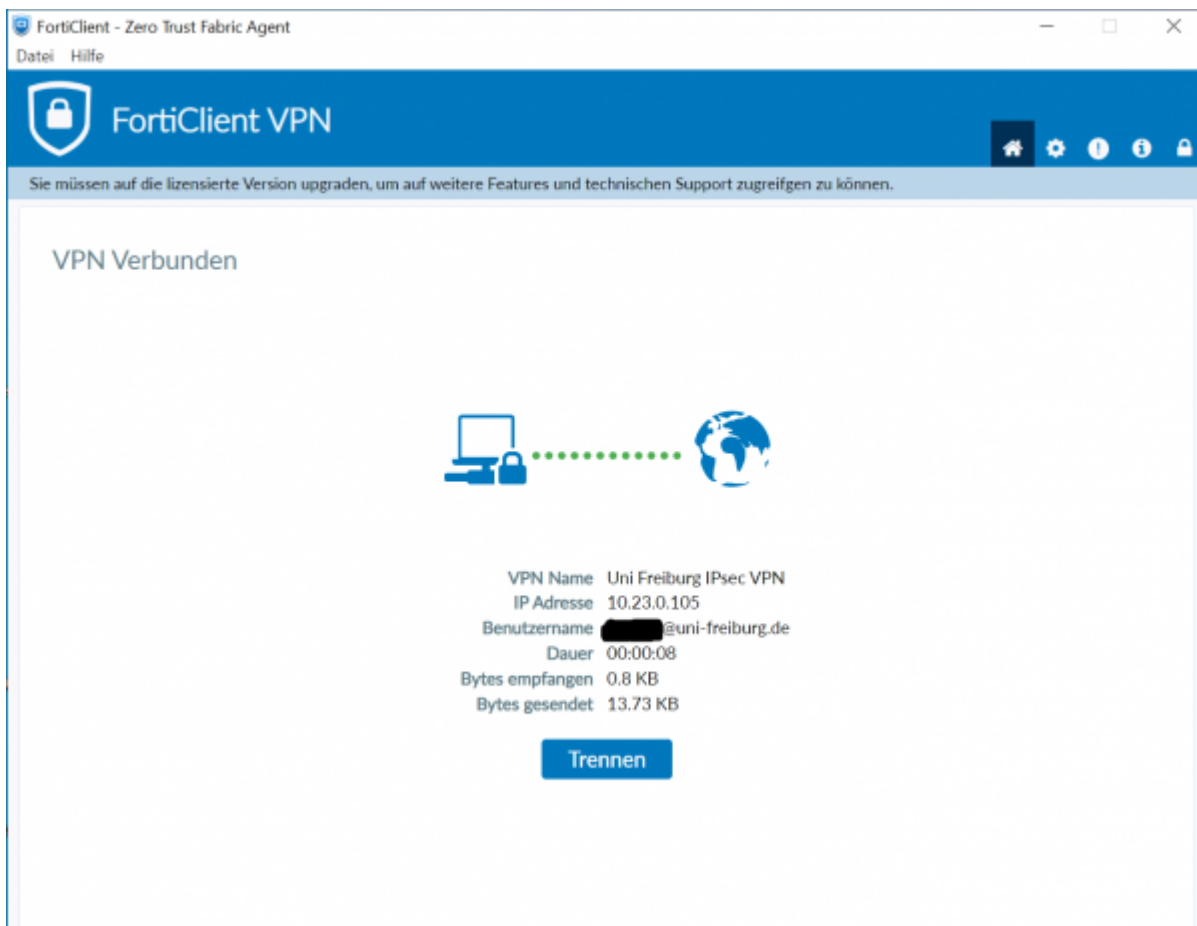


3. Verbindung zum VPN Server herstellen

Zum Verbinden müssen Sie nun lediglich Ihren Benutzerkennung und anhängend @uni-freiburg.de eingeben. Als Passwort verwenden Sie Ihr eduroam-Kennwort, welches Sie [hier](#) setzen bzw. ändern können.



Nun sind Sie mit dem VPN der Albert-Ludwigs-Universität Freiburg verbunden.



vpn

From:

<https://wiki.uni-freiburg.de/rz/> - RZ

Permanent link:

https://wiki.uni-freiburg.de/rz/doku.php?id=vpn_fuer_windows

Last update: **2024/08/19 15:28**

